

Jaarverslag 2020

De Regiocampus

De Regiocampus is dé fysieke plek voor **leren, werken en innoveren**. Professionals en studenten van bedrijven en instellingen uit alle sectoren werken samen in creatieve, innovatieve projecten en proeftuinen. Samen dragen wij bij aan een vitaal woon-, werk- en vestigingsklimaat in Zuidwest-Drenthe en Noordwest-Overijssel.

2020 een bijzonder jaar

2020 gaat de boeken in als een bijzonder jaar, door de coronacrisis een jaar dat anders verliep dan andere jaren. Gelukkig konden de proeftuinen, projecten en opdrachten op een andere wijze doorgaan. Iedereen heeft gekeken naar wat wél kon en andere manieren van werken ontdekt. Dit heeft mooie nieuwe inzichten gebracht en daar zijn wij trots op!

De Regiocampus werkt samen in **het Ondernemerspunt, Academisch Lab en Proeftuinen en Projecten**.



Het **Ondernemerspunt** is dé plek waar instellingen en bedrijven binnen en buiten de Regiocampus nieuwe ideeën, opdrachten, onderzoeken en stages kunnen inbrengen. Een samenwerking op alle (onderwijs) niveaus en binnen alle sectoren van **Deltion College, Drenthe College, Stad & Esch, Hogeschool Windesheim en Hogeschool Viaa**.

Het eerste half jaar van 2020 begonnen we met een kleine honderd studenten aan twaalf projecten. Door de werkzaamheden virtueel en vanuit huis voort te zetten konden veel projecten doorgaan ondanks de Corona pandemie. Na de zomer zijn vanuit diverse opleidingen, weer grotere groepen gestart. In totaal hebben er tweehonderdvijftig studenten gewerkt aan opdrachten van partners, zoals onderzoeken bij **Isala** en **Zorggroep Noorderboog**. Andere voorbeelden van projecten zijn:



In 2020 is het Ondernemerspunt gestart met de ontwikkeling van een **leercommunity**. Studenten vanuit verschillende opleidingen en niveaus werken in de **leercommunity** aan diverse projecten. De **pilot** werd uitgevoerd door studenten van de **Hogescholen**.



In samenwerking met studenten heeft **ICC Parkmanagement** een **Online Open Bedrijven Maand** georganiseerd. Studenten hebben **filmpjes** gemaakt van bedrijven voor deze open bedrijvenmaand.



De **website** van **Roodbergen Dolfisma Light Design** heeft een update gekregen door studenten.



In juni werd de vijfde editie van **'Business4Students – hét event over leren ondernemen en ondernemend leren'** gehouden, een samenwerking met Huiswerkschool Meppel. In samenwerking met **Time Star Media** en **SEM productions** werd een livestream editie ontwikkeld. René Daatselaar; student van **Hogeschool Windesheim** won met zijn bedrijf **Housone**. Nagenieten <http://www.business4students.nl>.



In het **Academisch lab** wordt universitair onderzoek in diverse sectoren uitgevoerd in samenwerking met mbo/hbo/vo. Medewerkers van partners, binnen en buiten de Regiocampus, werken vanuit het academisch lab samen met bedrijven, instellingen en onderzoekers & studenten. Voorbeelden van deze onderzoeken zijn:



In dit project doen diverse **partners, onderzoekers en studenten** binnen de Regiocampus. Een onderzoek naar de mogelijkheden om zorgtaken, van **huishoudelijk medewerkers** binnen de WMO-zorg, uit te breiden met het geven van **voedingsadvies** aan **cliënten**. Een samenwerking tussen de **gemeenten Meppel, Steenwijkerland & Westerveld, PGVZ** en de **ZorgZaak** onder leiding van de **Wageningen University Research**. Studenten hebben het onderzoek uitgevoerd en een mooi logo ontwikkeld.



De Regiocampus wil het **academisch lab** versterken door samen te werken met de **Rijksuniversiteit Groningen** en de **Aletta Jacobs School of Public Health**. In 2021 wordt deze samenwerking verder verkend met de sector Zorg en Welzijn. Dit zijn **Isala, Zorggroep Noorderboog, de Zorgzaak** en **Welzijn MensenWerk**, maar ook met onze vijf **onderwijspartners, drie gemeenten en sector bedrijfsleven**.

Regiocampus partners



Jaarverslag 2020



Middels **proeftuinen en projecten** worden nieuwe ontwikkelingen opgepakt door medewerkers van de deelnemende organisaties (eventueel aangevuld met studenten HBO/MBO/VO). Voorbeelden van proeftuinen en projecten zijn:

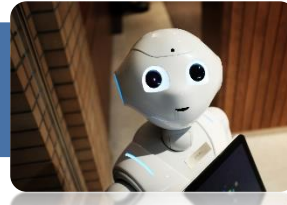


Medewerkers en studenten werken aan projecten die de zelf- en samenredzaamheid mogelijk maken en/of stimuleren. Voorbeelden hiervan zijn 'Dementievriendelijk Meppel', 'Zingeving' en 'Positieve Gezondheid gemeente Westerveld'.

Ook is er een 'Living Lab' ontwikkeld waarin samen met inwoners innovatieve producten en diensten ontwikkeld worden.



Een ander project die de zelf- en samenredzaamheid van de inwoners stimuleert is het 'Wijkleerbedrijf Helpende Handen', studenten ondersteunen hier inwoners met hun dagelijkse bezigheden zoals boodschappen doen, wandelen en koffie drinken. Een samenwerking met onder andere **Zorg Beveiliging Nederland en Welzijn MensenWerk**.



Door medewerkers en studenten wordt ook gewerkt aan **Technische innovaties**. Voorbeelden hiervan binnen **Zorggroep Noorderboog**: 'Digivaardig in de Noorderboog', 'van Beeldbellen naar Beeldzorg' en 'Domotica'. Andere projecten: 'Sterk techniek onderwijs', 'Cursus in technologie in Zorg en Welzijn' en 'Micromodules technisch verpleegkundig handelen'.



De **vitaliteitscampus in Frederiksoord, gemeente Westerveld**, wordt een **hoogwaardig kenniscentrum** voor een **vitaal, gezond en gelukkig leven**, geïnspireerd door het gedachtegoed van Generaal Johannes van den Bosch. De komende activiteiten:

1. Aanbod vitaliteitsprogramma's
2. Experimenteren, onderzoek, innovatie en voorlichting vitaliteit
3. Vormen van specifieke zorg



In de **Retail** sector hebben studenten een spel ontwikkeld samen met **ondernemers in Meppel**. Dit is onderdeel geweest van een landelijk onderzoek waarin **Hospitality** centraal stond.

Ook heeft er een **Start-up** traject plaatsgevonden in samenwerking met ondernemers in de binnenstad en **Rabobank MSS**.



Bij de **Zorggroep Noorderboog** zijn twee Regiocampus projecten inmiddels ingebed in de organisatie. Het gaat hier om het 'Regiocampus Gilde' en de 'Praktijkroute', waarbij mbo-studenten van diverse leeftijden leren en werken in de praktijk.



'**Flexwonen**' is een nieuwe proeftuin in de sector **wonen**. Het doel is het creëren van woonruimte voor **urgente doelgroepen**, met daarnaast ook een **maatschappelijke betrokkenheid**. Het bieden van een luisterend oor, hulp bij de belastingaangifte of een boodschap voor elkaar doen, daarnaast worden er **banen gecreëerd** voor mensen met een afstand tot de arbeidsmarkt.



De verkenning voor de ontwikkeling van een '**Horeca Academie Weerribben Wieden**' is opgestart. Het gaat om een verkort BBL traject, inclusief huisvesting. Een initiatief van de **Gemeente Steenwijkerland** met diverse **horecaondernemers en onderwijsinstellingen**.

Een overzicht van de **lopende projecten** kun je ook vinden op onze website www.regiocampus.nl. Hier staan ook leuke informatieve films die gemaakt zijn door studenten, docenten en andere betrokkenen van deze projecten.

Wil je vanuit je bedrijf of instelling een **opdracht, vraagstuk** of **onderzoek** laten uitvoeren door studenten? Dan kan dit door een e-mail te sturen naar ondernemerspunt@regiocampus.nl. Wij nemen dan spoedig contact met je op!